

LES VAISSEaux EXTRAORDINAIRES EN ACUPUNCTURE :

PRÉSENTATION DES 8 VAISSEaux MERVEILLEUX ET LEUR RÔLE ÉNERGÉTIQUE

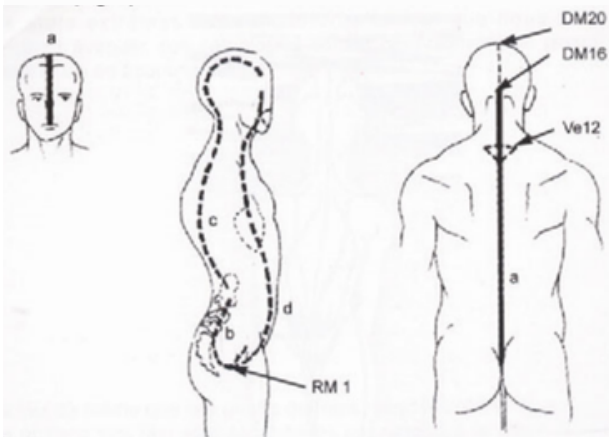
PAR LE DOCTEUR LEILA GHETTAS

Les vaisseaux extraordinaires, appelés aussi vaisseaux merveilleux, sont des canaux énergétiques qui stockent et distribuent le Qi et le Sang.

Ils jouent un rôle clé dans la régulation de l'énergie des méridiens principaux et influencent de nombreux aspects de la santé.

Les 8 Vaisseaux Extraordinaires

1. DU MAI (Vaisseau Gouverneur) - Renforce le Yang et la colonne vertébrale



Il commence au périnée, au point RM 1, puis monte le long de la colonne vertébrale jusqu'au DM 16, entre dans le cerveau, ressort au DM 20, suit le front et descend sous le nez sur la ligne médiane (a).

De l'extrémité du coccyx, une branche contourne la fesse, croise le méridien du Rein, puis le méridien de Vessie, traverse la colonne vertébrale pour aller au rein (b).

Une autre branche part de l'angle interne de l'œil, pénètre dans le cerveau, et descend avec le méridien de Vessie jusqu'au rein (c).

Une branche monte du bas ventre, passe à l'ombilic, traverse le cœur, entre dans la trachée et monte au menton, contourne les lèvres et va atteindre le milieu de la région orbitaire de l'œil (d). Le méridien, en outre, entre en connexion avec le méridien de Vessie par le Ve 12 avec Ren Mai par le point RM 1.

DU MAI

Point d'ouverture : IG 3

Point couplé : Ve 62

Point d'entrée : DM 1

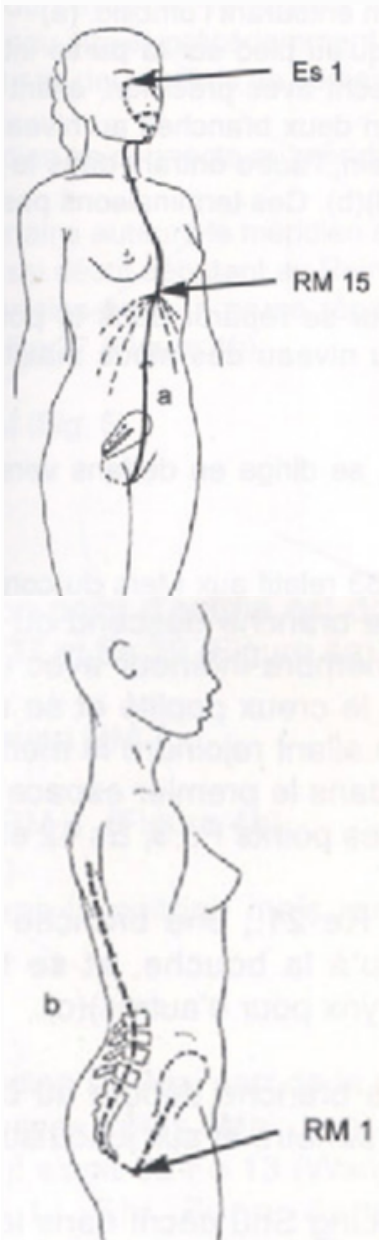
Les fonctions de DU MAI :

- Du Mai contrôle tous les Méridiens Yang, les lombes et le dos.
- Il contrôle le Wei Qi, nourrit le rachis et le cerveau.
- Ce méridien présente une branche abdominale qui remonte et traverse le cœur, va aux yeux et au cerveau.
- L'ouverture somatique correspondant à Du Mai est le nez.

Les symptômes d'atteinte de DU MAI :

- Il nourrit le Rachis lombaire et le dos.
- Il chasse le Vent (Interne et Externe).
- Il renforce le Rein Yang.
- Il nourrit le cerveau.
- Symptômes de la branche antérieure.

2. REN MAI (Vaisseau Conception) - Nourrit le Yin et la fertilité



Ren Mai part du bas-ventre (l'utérus chez la femme) pour descendre jusqu'au RM 1 (a). Ce départ comporte quelques variations selon les auteurs et les époques avec passage au Es 30...

De là, le méridien monte sur la ligne médiane de l'abdomen et du thorax jusqu'au RM 24. Une branche monte entourer la bouche et se termine au Es 1. Une autre branche, selon le Ling Shu, part du RM 15 et se répartit sur l'abdomen. C'est le Luo de Ren Mai.

Le Nan Jing décrit une branche qui part de l'utérus pour remonter dans la région lombaire et remonter jusqu'au milieu de la région scapulaire (b) (lombalgie, dorsalgie de Ren Mai).

REN MAI

Point d'ouverture : Po 7
Point couplé : Re 6
Point d'entrée : RM 1

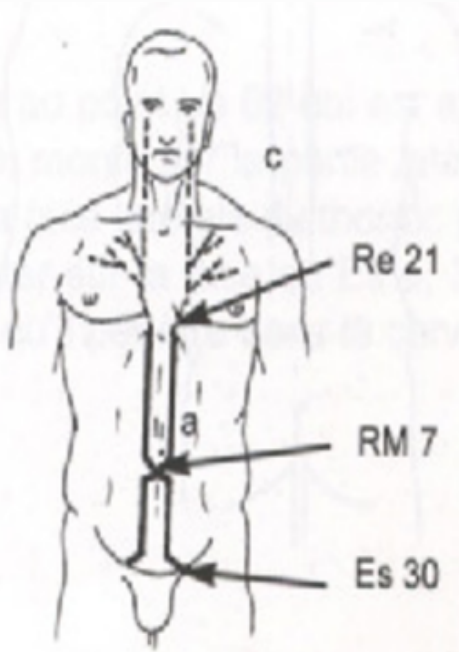
Les fonctions de REN MAI :

- Mer du Yin.
- Fait circuler le Qi dans le pelvis.
- Fait circuler le Qi du Foyer Moyen et Supérieur.
- Ren Mai et utérus.

Les symptômes de REN MAI :

- Ren Mai nourrit le Yin.
- Ren Mai fait circuler le Qi dans le pelvis.
- Ren Mai fait circuler le Qi dans les Foyers Moyen et Supérieur.
- Ren Mai et utérus.
- Symptômes liés au trajet du méridien.

3. **CHONG MAI** (Vaisseau Central) - Régule le Sang et le Qi



Chong Mai part du Es 30, puis emprunte le méridien du Rein : du Re 11 au Re 21 en passant par le RM 7 ou en entourant l'ombilic (a).

Une branche descend du Es 30 jusqu'au pied sur la partie interne (Yin) du membre inférieur avec un trajet décrit avec précision, allant au genou vers le creux poplité et se séparant en deux branches au niveau du pied, l'une allant rejoindre le méridien du Rein, l'autre entrant dans le gros orteil (ou dans le premier espace interdigital) (b). Ces terminaisons passent donc par les points Fo 3, Es 42 et Re 3.

Du Re 21, une branche monte pour se répartir dans la poitrine puis jusqu'à la bouche, et se termine au niveau des sinus maxillaires (au pharynx pour d'autres) (c).

Une branche débute au bas ventre, se dirige en dedans vers le rachis qu'il pénètre et suit jusqu'au dos (d).

CHONG MAI

Point d'ouverture : Ra 4
 Point couplé : MC 6
 Point d'entrée : RM 1

Pour le Ling Shu

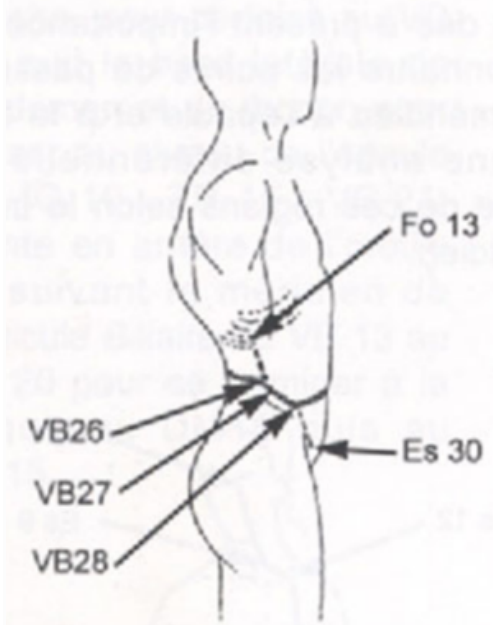
Point d'entrée : Ve 11
 Points de sortie : Es 37, Es 39

Les fonctions de CHONG MAI :

- Chong Mai et Qi rebelle.
- Relation entre Chong Mai et l'Utérus.
- Chong Mai et la Mer du Sang.
- Chong Mai " Mer des méridiens".
- Chong Mai et " Zong Jin ".
- Chong Mai et sexualité.
- Chong Mai et Nue.
- Symptômes d'atteinte du méridien.

Symptomatologie :

- Les neuf types de douleur au cœur.
- Les quatre plénitudes abdominales.
- Les perturbations gastriques.
- Les plénitudes de la poitrine.
- Le Qi rebelle avec la composante psychique déjà citée.
- En gynécologie.
- Dans les perturbations hormonales chez l'homme.
- Lors des problèmes circulatoires du membre inférieur.
- Les hémorragies.
- Les Maladies du Froid et de la Chaleur (Nue).
- Les Lombalgies menstruelles et lumbago aigu.

4. DAI MAI (Vaisseau Ceinture) - Stabilise l'énergie du bassin

Le méridien Dai Mai part de la région des fausses côtes (Mai Jing). Pour certains il s'agit du Fo 13 (Wang Shu He et Li Shi Zhen dans les commentaires du Nan Jing (4)), pour passer aux VB 26, 27, 28.

Il est en relation avec le Rein par le DM 4 et Ve 23.

Ce passage, ou ce départ du Fo 13 n'est pas retrouvé partout.

Certains le font passer par le Es 30 (Su Wen, chap. 44) qui serait donc le point de réunion des méridiens Ren Mai, Du Mai, Chong Mai, Dai Mai et Estomac.

DAI MAI

Point d'ouverture : VB 41
 Point couplé : TR 5
 Point d'entrée : VB 26
 (Fo 13 ou la région des côtes basses pour certains auteurs)

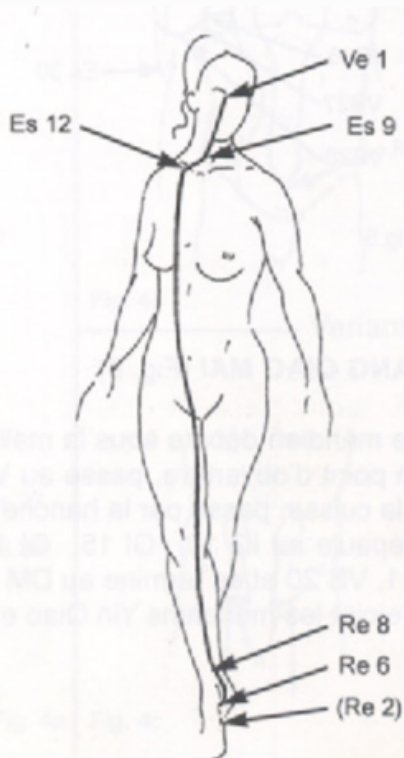
Les fonctions de DAI MAI :

- Vaisseau ceinture.
- Equilibre haut - bas

Symptômes d'atteinte du DAI MAI :

- La pathologie en "ceinture" (selon le méridien).
- La pathologie des extrémités.
- La pathologie des quatre membres.
- Vent à la tête.
- Vent "flottant".

5. YIN QIAO MAI - Influence le sommeil et l'équilibre Yin/Yang



Le méridien débute sous la malléole médiale au Re 6. Pour certains il débute au Re 2 (40 - 54). Il passe au Re 8, monte sur la face médiale du membre inférieur, entre dans les organes génitaux, circule sur le thorax, monte à la gorge, pour certains (40), en passant par le Es 12, Es 9, passe à la face au bord médial de la pommette pour se terminer à l'angle interne de l'œil au Ve 1.

Sur la tête, il rejoint Yang Qiao Mai et le méridien de Vessie au Ve 1, monte dans les cheveux, va au VB 20 et entre dans le cerveau avec eux au DM 16.

Les fonctions de YIN QIAO MAI :

- Yin Qiao Mai fait circuler le Yin.
- Il passe aux organes génitaux.
- Il nourrit la gorge.
- Il nourrit l'œil.
- Il détend les muscles de la loge médiale des membres inférieurs qui sont contractés.

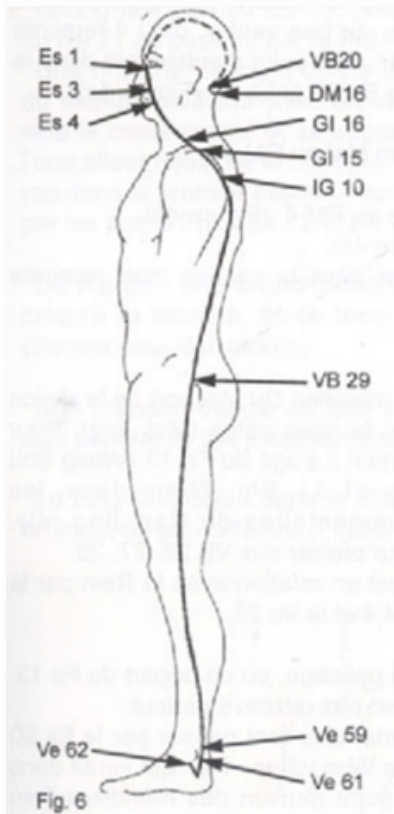
YIN QIAO MAI

Point d'ouverture : Re 6
 Point couplé : Po 7
 Point d'entrée : Re 6
 Point Xi : Re 8

Principaux symptômes :

- Yin Qiao Mai fait circuler le Yin.
- Yin Qiao Mai passe à la gorge.
- Yin Qiao Mai traite les affections de l'œil.
- Les lombalgies.
- Les atteintes neurologiques.

6. YANG QIAO MAI - Régule l'activité physique et l'ouverture des yeux



Ce méridien débute sous la malléole latérale au point Ve 62 qui est aussi son point d'ouverture, passe au Ve 61, Ve 59, monte sur la partie latérale de la cuisse, passe par la hanche au VB 29, la face latérale du thorax, puis à l'épaule au IG 10, GI 15, GI 16 pour monter sur la face Es 4, 3, 1, Ve 1, VB 20 et se termine au DM 16. C'est là qu'il pénètre dans le cerveau et rejoint les méridiens Yin Qiao et Vessie.

YANG QIAO MAI

Point d'ouverture : Ve 62

Point couplé : IG 3

Point d'entrée : Ve 62

Point Xi : Ve 59

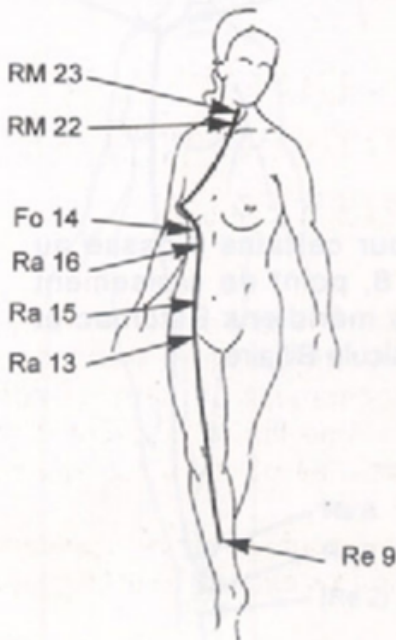
Les fonctions de YANG QIAO MAI :

- En abaissant l'excès de Yang-Chaleur qui s'élève à la tête, il exprime sa pathologie un peu de la même façon que Du Mai, avec plus une notion de Chaleur qui s'élève que de "Vent" .
- Nous avons vu que Yin et Yang Qiao Mai harmonisaient l'équilibre Yin Yang de l'organisme en ce sens que le Yang Qiao Mai va faire circuler harmonieusement le Yang quand le Yin Qiao Mai fait circuler harmonieusement le Yin dans l'interne.
- Ainsi, dans la pathologie de ces méridiens, lorsque le Yang est en excès, le Yin est déficient. Lorsque le Yin est en excès, le Yang est déficient.

Symptomatologie de YANG QIAO MAI :

- Yang Qiao Mai traite les conséquences d'une asymétrie de longueur des membres inférieurs.
- Vent Externe.
- Vent Interne.
- Symptômes généraux.
- Selon le trajet du méridien.
- Symptômes particuliers.

7. YIN WEI MAI - Harmonise les émotions et nourrit le Yin



Le méridien part du Re 9, monte sur la partie médiale du membre inférieur, jusqu'au pli de l'aine où il empreinte le méridien de Rate au Ra 13, 15 et 16, passe au Fo 14, à la pointe du sein, et rejoint le RM 22 et RM 23.

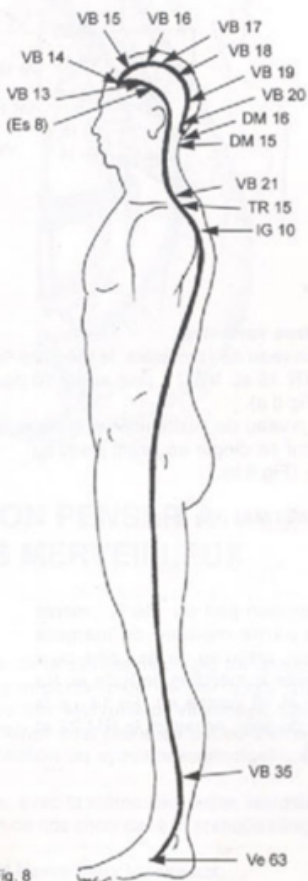
YIN WEI MAI

Point d'ouverture : MC 6
Point couplé : Ra 4
Point d'entrée : Re 9

Les symptômes d'atteinte de YIN WEI MAI :

- Symptômes psychiques.
- Symptômes thoraciques.
- Symptômes abdominaux.

8. YANG WEI MAI - Protège contre les agressions extérieures



Le méridien part du point Ve 63, monte sur le bord latéral du membre inférieur, passe au VB 35 point réunion des trois Yang du membre inférieur, à la hanche, pour certains au VB 29, suit le bord latérale de l'abdomen et du thorax, pour passer au niveau de l'épaule au IG 10, TR 15, VB 21, monte en arrière de l'oreille en suivant le méridien de Vésicule Biliaire du VB 13 au VB 20 pour se terminer à la nuque au DM16 puis au DM15.

Pour certains il passe au Es 8, point de croisement des méridiens Estomac et Vésicule Biliaire.

YANG WEI MAI

Point d'ouverture : TR 5
Point couplé : VB 41
Point d'entrée : Ve 63
Point Xi : VB 35

Les fonctions de YANG WEI MAI :

- Yang Wei Mai contrôle la surface. Le pervers est bloqué à la surface, c'est pourquoi il y a crainte du froid et de la chaleur, qui dérange le patient. Yang Mai contrôle le vent, le froid, les muscles des méridiens et les maladies de peau.
- On retrouve une notion de variabilité dans de nombreux symptômes : alternance froid-chaleur, douleurs qui apparaissent et disparaissent, etc.
- Humeur changeante.

Symptomatologie de YANG QIAO MAI :

- L'atteinte de l'extrémité céphalique.
- L'atteinte des membres.
- Lombes, coccyx et cotés du corps.
- Symptomatologie Froid - Chaleur.
- Signes généraux.

QUAND DOIT-ON PENSER A L'UTILISATION DES MERVEILLEUX VAISSEAUX ?

- Pour ratisser large.
- Lorsqu'il y a une relation avec le "Jing" ou le "Rein".
- Lorsque la pathologie est ancienne.
- Lorsque la pathologie est complexe.
- Lorsqu'il y a discordance entre symptômes et méridiens.
- Lorsque le symptôme est isolé.
- Dans les troubles de la statique.
- Dans leur relation avec les Entrailles Curieuses :

1. Le cerveau : Du Mai, Yin et Yang Qiao Mai.
2. L'Utérus : Ren Mai, Chong Mai.
3. Les vaisseaux Sanguins : Chong Mai.
4. Vésicule Biliaire : Dai Mai.
5. Moelle (osseuse) : Chong Mai.
6. Os : Chong Mai, Du Mai.

Application en Acupuncture :

Les points spécifiques des vaisseaux extraordinaires sont utilisés pour :

- Traiter la fatigue chronique.
- Réguler les déséquilibres hormonaux.
- Agir sur les troubles émotionnels et psychologiques.
- Soulager les douleurs chroniques et améliorer la circulation énergétique.
- Lors des syndromes chroniques avec une symptomatologie anarchique et irrégulière.
- Le patient qui a une plainte incompréhensible (qui irradie anarchiquement).

Conclusion :

Les vaisseaux extraordinaires jouent un rôle essentiel dans la médecine traditionnelle chinoise. Leur activation par l'acupuncture permet d'harmoniser le Qi et le Sang, et d'améliorer la santé globale du patient.

