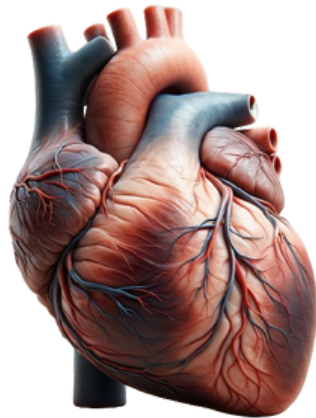


LE COEUR

Le Cœur se situe dans le thorax. Ses canaux communiquent avec l'Intestin Grêle, établissant une relation interne-externe essentielle. De plus, le Cœur entretient des liens étroits avec la langue et la production de sueur.



Fonctions

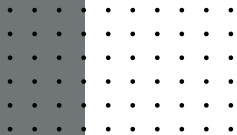


1. Le Cœur gouverne la circulation du sang et la transformation du Qi des aliments en sang. Le Cœur maîtrise les activités du nerf central supérieur (esprit, conscience et pensée). La médecine chinoise assigne une partie des fonctions du cerveau au Cœur.



2. Le Cœur contrôle les vaisseaux sanguins. L'état du Qi du Cœur se reflète dans l'état des vaisseaux sanguins qui dépendent du Qi du Cœur et du sang. Si le Qi du Cœur est vigoureux, les vaisseaux sanguins sont en bon état, le pouls est plein et régulier. En revanche, si le Cœur est faible, le pouls sera également faible et irrégulier.





3. Le Cœur se manifeste dans le teint. L'état de la fonction physiologique du Cœur et de l'esprit se reflète souvent dans la couleur du visage, indiquant ainsi si ces fonctions sont normales ou non.



4. Le Cœur abrite l'esprit et gouverne le Shen Ming (les activités psycho-mentales), maîtrisant ainsi les activités du système nerveux central supérieur.

Le terme "Shen" a deux sens :

- Au sens large, il désigne les manifestations externes des activités de la vie humaine, telles que l'expression du visage, le regard, la parole, l'activité physique, etc.
- Au sens étroit, le Shen, accueilli par le Cœur, se réfère à l'esprit, à la conscience et aux activités de pensée des individus.

La médecine moderne considère que l'esprit humain découle des fonctions du cerveau. En revanche, la médecine chinoise attribue l'esprit aux cinq organes internes, avec une relation particulièrement étroite avec le Cœur. Ainsi, les anciens nommaient le Cœur 'le seigneur des cinq organes internes'. Le Cœur héberge l'esprit, et le sang constitue la base matérielle de l'activité mentale. La fonction de l'esprit gouverne l'esprit, et celle du sang gouverne le Cœur, établissant un lien étroit entre les deux. Lorsque le Cœur est riche en Qi et en sang, il est énergique, clair d'esprit et réactif. En revanche, si le Qi est insuffisant et que la fonction mentale est altérée, des symptômes tels que l'insomnie, l'oubli, la rêverie et l'agitation peuvent apparaître. De plus, si la Chaleur du sang perturbe le Cœur, des maladies graves comme le délire, le coma et l'inconscience peuvent se manifester.



5. Le Cœur s'ouvre à la langue. L'état physio-pathologique du Cœur se reflète souvent sur la langue. Par exemple, en présence de Chaleur dans les canaux du Cœur, la pointe de la langue sera rouge. Le Cœur manifeste son éclat externe dans le teint. Comme il gère la circulation sanguine et que le visage est richement vascularisé, on peut évaluer l'état du sang et du Qi dans le corps en observant le teint.



6. Le Cœur communique harmonieusement avec le Rein. Le Cœur contient le feu, tandis que le Rein contient l'eau. Le Yang du Cœur descend pour réchauffer le Yang du Rein, et le Yin du Rein monte pour nourrir le Yin du Cœur. Le Cœur s'unit également à l'Intestin Grêle. La langue est aussi appelée 'la racine du Cœur'. Le Cœur et la langue sont étroitement liés physiquement. Les canaux du Cœur sont reliés à la langue, et son Qi ainsi que son sang circulent dans celle-ci. Ainsi, si le Cœur est malade, il est facile de le constater sur la langue.

7. Le Cœur est sensible à la Chaleur. Il redoute le Feu et la Chaleur perverse, car ils peuvent altérer le sang du Cœur et perturber l'esprit. Par exemple, un patient présentant une forte fièvre a souvent un discours incohérent.

8. Le Cœur contrôle la parole et a une influence sur elle. Si lui ou le Péricarde est attaqué par la Chaleur perverse ou toute autre maladie liée à la Chaleur, apparaissent le délire, la divagation ou l'aphasie.

